

Izglītības valsts inspekcija

IZPĒTES REZULTĀTI

par izglītojamajiem, kuri ilgstoši neapmeklē
izglītības iestādes obligātajā izglītības vecumā

2007./2008.

IZGLĪTĪBAS OBLIGĀTUMS

Latvijas Republikas Satversme. 112.pants

(...) Pamatizglītība ir obligāta.

Izglītības likums. 4.pants. Izglītības obligātums

Obligāta ir piecgadīgo un sešgadīgo bērnu sagatavošana pamatizglītības apguvei un pamatizglītības iegūšana vai pamatizglītības iegūšanas turpināšana līdz 18 gadu vecuma sasniegšanai.

Vispārējās izglītības likums. 32.pants. Pamatizglītības obligātums

(1) Pamatizglītības ieguve ir obligāta

AKTUALITĀTE

- KAVĒJUMI - sabiedrības aktuāla problēma
 - KAVĒJUMI - vecāku problēma
 - KAVĒJUMI - izglītojamo problēma
 - KAVĒJUMI - izglītības iestāžu problēma
 - KAVĒJUMI - Latvijas izglītības sistēmas problēmjaucājums
-
- Izglītības nozares publikācijās akcentētā trīs pušu līdzdalība izglītības procesā.

Piem., “pilnvērtīgai līdzdalībai ... ir jānorisinās trīs līmeņos, proti, skolas, pašvaldības un valsts līmenī”.

*K.Boldiševics, M.Upmāne
Izglītība zināšanu sabiedrības attīstībai Latvijā.
Rīga: Zinātne, 2007.- 111.lpp.*

IZPĒTES MĒRĶI

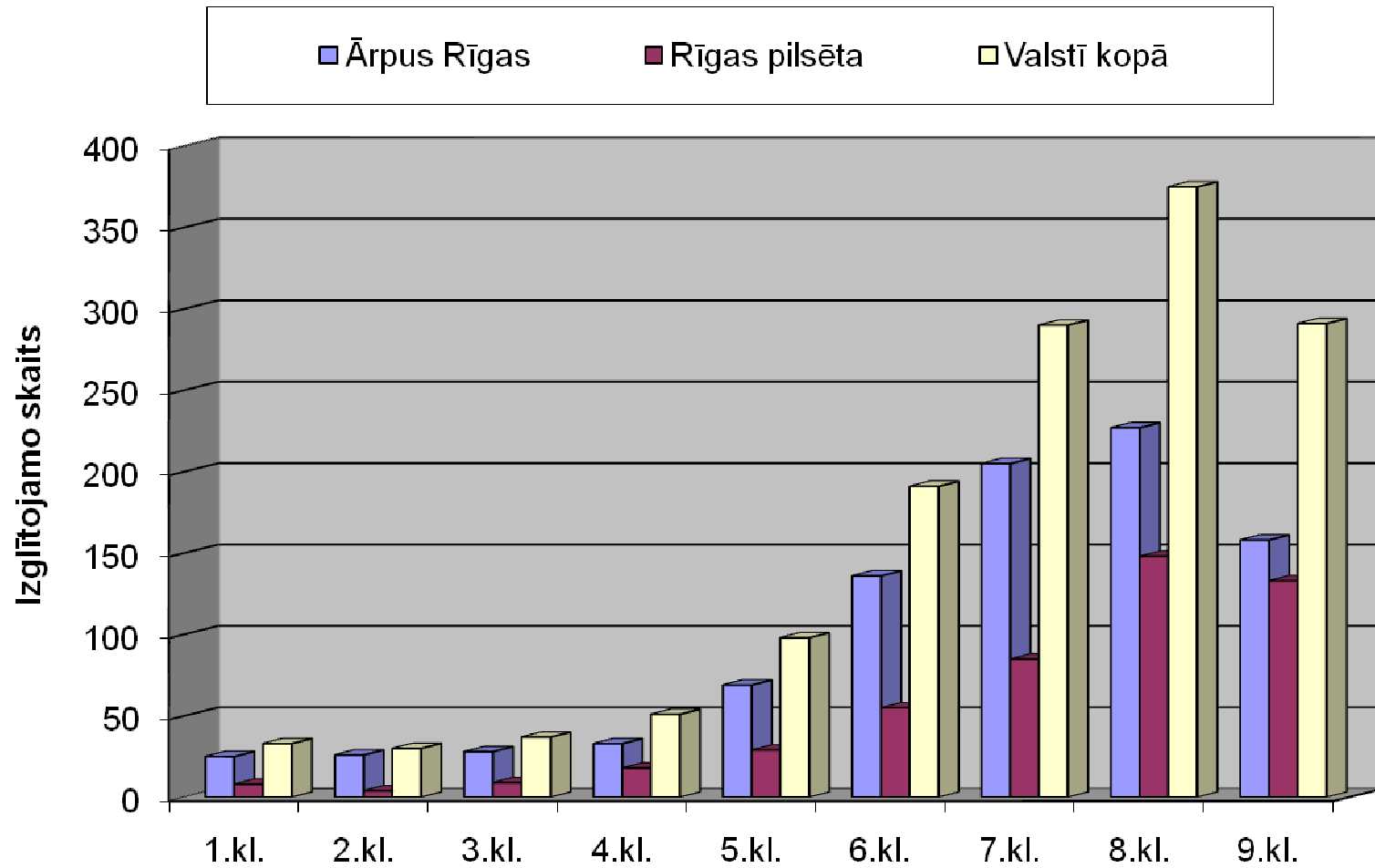
- Noskaidrot kavējumu cēloņus
- Veikt izglītības iestāžu rīcības analīzi
- Izzināt attieksmi pret kavējumiem izglītotāju un izglītojamo vidē
- Izzināt attieksmi pret kavētājiem izglītotāju un izglītojamo vidē
- Sniegt priekšlikumus situācijas uzlabojumiem

DARBĪBAS IZPĒTES PROCESĀ

- Informācijas saņemšana no pašvaldību Izglītības pārvaldēm par izglītojamiem, kas ilgstoši neapmeklē izglītības iestādi obligātajā izglītības vecumā (*no 33 Latvijas administratīvajām teritorijām*)
- Informācijas saņemšana no izglītības iestādēm par izglītojamiem, kas ilgstoši neapmeklē izglītības iestādi obligātajā izglītības vecumā, iemesliem un veiktajām darbībām kavējumu novēršanai (*no 328 izglītības iestādēm*)
- Saņemtās informācijas izvērtēšana Izglītības valsts inspekcijā
- Saziņa, sarakste ar izglītības iestādēm, pašvaldību sociālajiem dienestiem un darbiniekiem

DATI

Izglītojamo skaits, kuri ilgstoši neapmeklē skolu
(2007.gada septembra dati)



1.-9.KLAŠU IZGLĪTOJAMO KOPSKAITS, KURI ILGSTOŠI
NEAPMEKLĒ IZGLĪTĪBAS IESTĀDI -

1396 izglītojamie, no kuriem **489** ir Rīgas pilsētā.

LIELĀKAIS IZGLĪTOJAMO SKAITS, KAS ILGSTOŠI
NEAPMEKLĒ IZGLĪTĪBAS IESTĀDI IR 7.-9.KLAŠU
GRUPĀ,

kas tika pētīta.

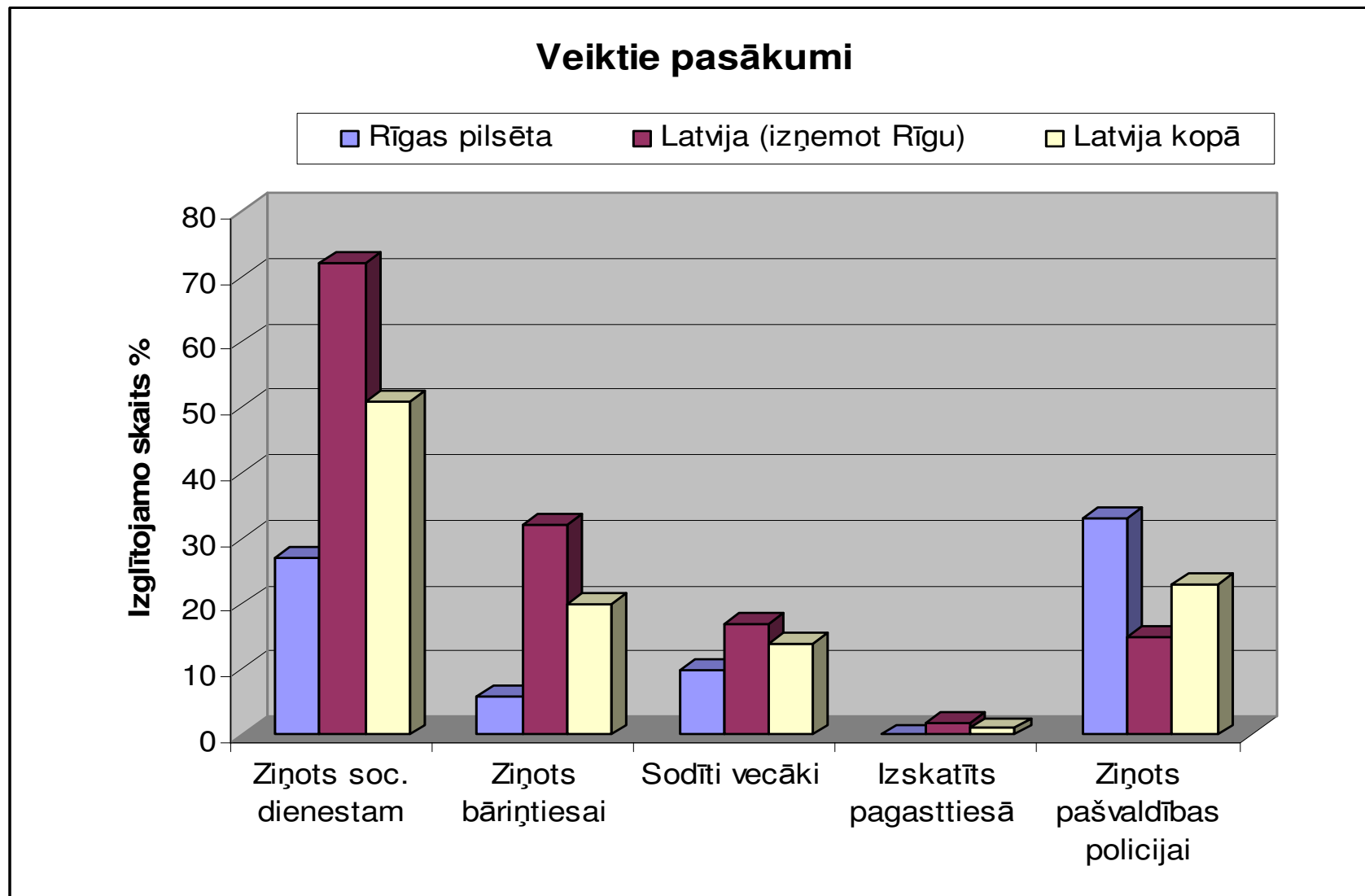
IZGLĪTĪBAS IESTĀDES NEAPMEKLĒŠANAS IEMESLI

- Darbs. Izglītojamie obligātajā izglītības vecumā strādā.
 - Rīgā – 23 %
 - Citur Latvijā – 33%
 - Vidēji – 28%
- Audzina vai gaida bērnu.
 - Rīgā – 3%
 - Citur Latvijā – 7%
 - Vidēji – 5%
- Slinkums, gribas trūkums, nevēlēšanās mācīties vai citi subjektīvi iemesli

Problēma:

**lielākajā daļā situāciju vecāki atbalsta bērna izvēli, vai
bezpēcīgi to mainīt!**

IZGLĪTĪBAS IESTĀŽU UN CITU INSTITŪCIJU VEIKTIE PASĀKUMI



PASĀKUMI KAVĒJUMU NOVĒRŠANAI

- Rīgā – izglītības iestādes visbiežāk ziņo pašvaldības policijai un sociālajam dienestam.
- Citur Latvijā – aktīva sadarbība ar pašvaldības sociālajiem darbiniekiem. Maz tiek piemērots administratīvais sods par bērna aprūpes pienākumu nepildīšanu.
- Sociālā dienesta iespējas novērt izglītības iestāžu neapmeklēšanu vai sniegt atbalstu izglītojamiem – kavētājiem ir ierobežotas, apstiprina izglītības iestāžu sniegto informāciju par neapmeklēšanu, taču neatspoguļo rezultātus izglītības iestādes apmeklētības veicināšanā.

IZGLĪTĪBAS OBLIGĀTUMA IGNORĒŠANA

- Pašvaldības sociālais dienests apstiprina skolas informāciju, bet rezultātīvus pasākumus neapmeklēšanas novēršanai neveic – **30 gadījumi.**
- Bāriņtiesa informē skolu par problēmām bērna ģimenē, bet nerisina jautājumu, lai bērns apmeklētu skolu – **14 gadījumi.**
- Kāda Rīgas pilsētas rajona sociālais dienests konstatē faktu, ka bērns neapmeklē izglītības iestādi, lietu arhivē un tālākus pasākumus neveic.
- Bieži pašvaldību sociālie dienesti atbalsta darbu nevis izglītības iestādes neapmeklēšanu obligātajā izglītības vecumā iesaka vecākiem atrast bērnam darbu, t.sk., arī bez darba līguma, tādejādi rosinot uz darba tiesību normu pārkāpumiem.

.....“*nav ieteicams veikt pasākumus, lai piespiestu mācīties*”

.....“*piespiedu līdzekļi veicinātu nevēlamas sekas*”

- Kāda Latvijas novada dome un rajona pagasta sociālais darbinieks izsaka atbalstu izglītojamā darbam obligātajā izglītības vecumā, bet ne mācībām.
- Kāda Latvijas rajona novada domes sociālais dienests ar savu rīcību atbalsta, ka izglītojamais neapmeklē skolu, bet strādā.
- Probācijas dienests kādam Rīgas skolas izglītojamajam obligātajā izglītības vecumā dod atļauju kopā ar māti braukt strādāt uz ārvalsti.
- Kāda Latvijas novada bāriņtiesa informē pamatskolu, ka ģimene ir reģistrēta kā ģimene, kurā nav pietiekoši nodrošināta bērna attīstība un audzināšana, bet nekādus pasākumus neveic.
- Izglītojamais no kāda Latvijas rajona pamatskolas no 2007.gada 25.maija atrodas Cēsu audzināšanas iestādē, bet izglītības iestāde par to netiek informēta.
- u.t.t.

POLICIJA INFORMĒ IZGLĪTĪBAS IESTĀDI

- ka vecāki uz uzaicinājumiem ierasties policijas iecirknī neatsaucas;
- ka vecākus sastapt nav iespējams;
- Kādas pilsētas policijas pārvalde informē vidusskolu, ka izglītojamā neklausā savai mātei;
- u.t.t.

PROBLĒMAS

- Vakarskolās mācības notiek dienas laikā nevis vakaros (piem., Ogres vakarskolā).
- Pašvaldību sociālie dienesti dažādu iemeslu dēļ (iespējams, finanšu resursi, cilvēkresursi, kapacitāte, laika trūkums u.c.) neveic mērķtiecīgu darbu kavējumu problēmas risināšanā un izglītības iestāžu apmeklēšanas veicināšanā, sadarbojoties ar izglītības iestādēm.
- Sadarbības un informācijas apmaiņas problēmas valsts pārvaldes institucionālajos ietvaros.
- Nav vienotas izpratnes, cik ilgam laika periodam atbilst jēdziens “ilgstoši”. Kādam laika periodam atbilst “ilgstoša” izglītības iestādes neapmeklēšana.

PRIEKŠLIKUMI

- Noteikt periodu, pēc kura var uzskatīt, ka izglītības iestādi nepameklē ilgstoši – divas nedēļas.
- Izveidot institucionālās sadarbības sistēmu izglītības iestādes neapmeklēšanas novēršanai.

(Piemēram, ja izglītojamais, bez paziņošanas un attaisnojoša iemesla, neapmeklē izglītības iestādi vairāk kā 2 nedēļas, par to nekavējoties tiek informēta pašvaldība. Pašvaldība iegūst informāciju par neapmeklēšanas iemesliem, vecāku rīcību, izvērtē situāciju, informē izglītības iestādi, kā arī nepieciešamības gadījumā, tiesībsargājošās iestādes, Bāriņtiesu, bērnu aizsardzības institūcijas u.c. iestādes).

- Institucionālo sistēmu nostiprināt izglītību un pašvaldības darbību regulējošos normatīvajos aktos.

- Efektivizēt administratīvo sodu mehānismu gan vecākiem par bērna aprūpes pienākumu nepildīšanu, gan pašam izglītojamam (administratīvā atbildība iestājas no 14 gadu vecuma) par izglītības iestādes neapmeklēšanu un izvairīšanos iegūt obligāto pamatizglītību.
- Pastiprināt administratīvā soda apmēru par bērna aprūpes tiesību nepildīšanu, jo soda apmērs raksturo pārkāpuma sabiedrisko nozīmi.
- Nodrošināt vakara (maiņu) vidusskolās izglītības ieguvu vakaros un/vai nedēļas brīvdienās, lai būtu iespēja savienot darbu ar mācībām.
- Izglītības iestādēm veicināt izglītojamam draudzīgas vides veidošanu, kļūt par labas pārvaldības un labas prakses iestādēm, tai skaitā, veltot uzmanību labas psihoemocionālās labklājības veidošanai izglītības iestādē.

Paldies par uzmanību!

Papildus informācija:

Izglītības valsts inspekcijā

Raiņa bulvārī 4, Rīgā LV -1050

tālr.67222504

www.ivi.gov.lv; inspekcija@ivi.gov.lv

Vispārējās un profesionālās izglītības kontroles departaments

tālr.67387864

23.04.2008.